

今みんなが 知りたいこと

この5月よりけやきネットが新しくなりました。

この10年間はシステムに大きな変更がなく、操作にも慣れていたことと思いますが、画面がすべて変わったことからご迷惑をおかけしております。

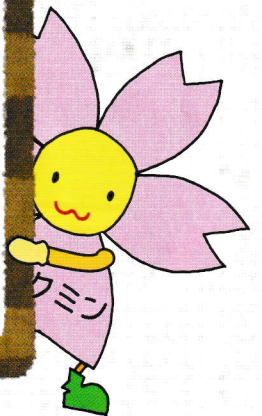
操作にお困りの際は、けやきネットサービスセンターにお電話をお願いします。

また、施設内の利用者端末での操作がご不明な場合は、事務局にお声をおかけください。

世田谷区ではけやきネットへのご意見を受けて、画面操作でわかりにくい箇所は、徐々に解消していますのでご理解ください。

問い合わせ先

けやきネットサービスセンター
03-5430-0172



使ってますか？
「使えていますか？」
その後の
けやきネットについて
裏面へつづく



みんなの町の知

〈児童館〉

子どもの居場所
0歳からの親子でも安心して
遊べる場所



石川 麻里鈴

みんなからは「くーちゃん」と呼ばれています。
猫と海外旅行が大好きです。

明るくて元気いっぱい
の優しい子どもたちと
ベゴマ・トランプ・工作など
楽しい遊びをたくさん
したいです。
毎日17:00~18:00はTeen Time!
中高生のやりたいこと募集中です。

千葉出身の34歳です。
趣味は靴磨きです。



石川 祐太

〈新BOP〉

ポップ=Base of Playing=遊びの基地
各小学校にあります

桜丘小新BOP



局長
毛受 直子

孫が4人いる
おばあちゃんです。



児童指導
村松 将典

「むらまっちょ」と呼ば
れています。白いメガネで覚
えていただいています。
見かけたらお気軽に
お声がけください。

明るく元気でよく遊ぶ優しい子
どこで会ってもよくあいさつしてくれる
名前のついていないようなよく分からないけど楽しいあそびを
子どもたちと考えるのが好きです



小池 寿樹也

運動をすることが大好きです。
サッカーをやっていました。



汐見 紀美子

少しずつ子どもたちの名前を
覚え慣れてきました。

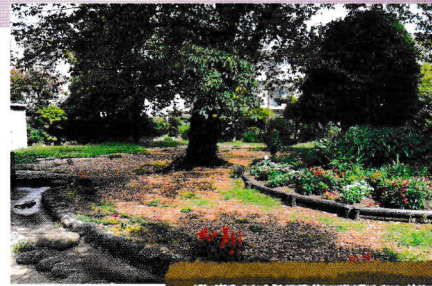
☀️ おすすめスポット

桜樹広場：桜丘2丁目22

☀️ じまんポイント

- ・稲荷森稲荷神社の大太鼓は日本でも有数の直径約2m、ダンボールを集めて資金づくりをした。
- ・消防・防災のリーダーとして世田谷消防団第16分団がある
- ・まちかど防災

桜丘町会



桜丘町会
会長 岡庭 茂行

桜丘一丁目町会

☀️ じまんポイント

- ・会員数600世帯程度の小さな町会だが連帯感が強い
- ・桜丘中・和光小・農大一高・一中が隣接するまさに文教地区



桜丘一丁目町会
会長 衛藤 茂樹

☀️ おすすめスポット

東京農業大学：
桜丘1丁目1



〈町

町会の役割は
防災・防犯、交通安全、田
(まつり、盆踊り、防災訓
等々)の企画運営です。
町会の防災倉庫には
レスキューセット、ス
炊飯器、大なべ、チエ
カッター等を備えてい
町会のイベントには
どなたでも参加できま
町会の役割の中には
人手を必要とするもの
楽しみながら学びなが
しょう。ご参加く

是非、町会に
くわしくは経堂ま
03-342

笹原小新BOP

伝承遊びを
たくさんしたいなあ

小林 智子



二ノ宮 由依

運動大好き! 「本気」の
しっぽ取りゲームしたいなあ

笹原小の子どもたちは
笑顔が可愛い子どもたちです!



三上 佳奈

一緒にコマやけん玉の
練習したいなあ

ってほしいこと

PTAレポート



☀️ おすすめスポット

うざん
宇山稲荷神社：桜丘4丁目14

☀️ じまんポイント

- ・3か所ある区民農園
- ・新鮮野菜が買える野菜スタンド
- ・日本一新しい?! (10月お披露目) 神輿
- ・宇山稲荷神社は大木に囲まれた閑静な神社。社務所は町会会議に使え、境内は保育園児が遊びに来る



桜丘南町会
会長 二村 比佐子

桜丘南町会



経堂南町会
会長 磯田 英子

経堂南町会

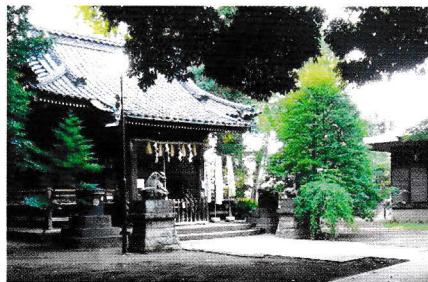
☀️ じまんポイント

- ・経堂南地区会館はさまざまなサークル活動や会合など町の活動拠点
- ・毎週金曜、警察と一緒に防犯パトロールを実施
- ・大型店舗のライフ、オオゼキ、クリエトがあり利便性が高い

☀️ おすすめスポット

天祖神社：経堂4丁目33

の整備清掃、イベント
練、子ども会、敬老会、
スタンドパイプ、発電機、
コンソー、斧、ハンマー、
ます。
す。
があります。
顔見知りになりま
ださい。
ご入会ください
ちづくりセンター
0-7197



各地で災害の様子が伝わる中、私たちの住んで
いる町について考える機会になっていると思い
ます。

そこで町のことを知るためにセンターに隣接す
る4つの町会の会長にお伺いしました。

どの町会も地域のことを考えて活動してくださ
っていることを痛感しました。

また、児童館では乳幼児から小中高生が、新B
OPでは放課後の小学生たちが職員を信頼して
元気に遊んでいる姿が見られました。

(今回は4月着任の9名の方にお伺いしました)
金曜サロンやオレンジカフェKIMAMAでは
参加者の方々が地域交流することで生活を豊か
に過ごされている様子がとても素敵で印象的で
した。

この様に、多世代の人たちのつながりは地域の
人たちの手で成り立っていることを改めて知り
ました。

編集担当：桜丘小学校：牛島 利江子・永元 亮子
桜丘中学校：石原 千都・伊藤 純恵

〈オレンジカフェKIMAMA〉

世田谷区で40か所ある認知症カフェの中の一つ
【フェイスブック】

<https://facebook.com/ki.mama.na.sweets.cafe>
<https://facebook.com/carerscafe.kimama>

主催者：岩瀬 はるみ さん
スタッフ 10名

利用者：25名前後
毎月第2土曜日 13:30~15:30
桜丘区民センター1階談話室

参加費：¥500 (飲み物とケーキ付き)

*認知症に関心のある地域の方も集い、どなたでも交流で
きます。



*世田谷区の地域包括セン
ターの支援員も毎回必ず
参加しているので、介護
・看護の相談をすること
もできます。

〈金曜サロン〉

主催者：区民センター
利用者：どなたでも参加自由
活動時間：毎週金曜日 14:00~16:00
場所：桜丘区民センター2階 料理講習室

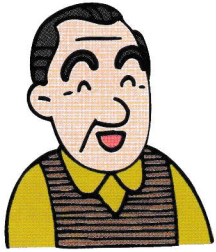
14:00~ 体操
14:30~ 活動&おしゃべり

トランプやゲーム、パッチワークその他の手芸、
音楽など、お茶を飲み
ながら皆で楽しく活動
しています。

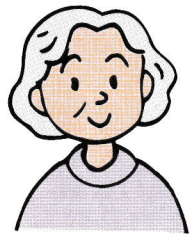
作品は区民センターま
つりの時に展示するこ
ともあります。



「けやきネット」の操作について



利用者



高齢者には難しすぎる

画面の文字を大きくしました

マウスでの操作が使いづらい

タッチパネルとしても操作することができます

施設にタッチペンを配布しました

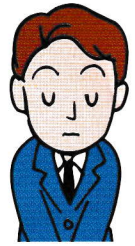
インターネット・携帯電話・利用者端末機が使えない団体はどうすればよいか

操作が難しい場合はお電話ください

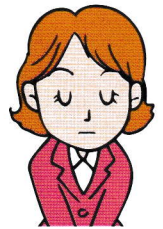
もしくは窓口にお声をかけてください

サービスセンターの電話がつながりにくい

ご迷惑をおかけしていますが徐々に解消されつつあります



世田谷区



「利用者の声」

システムが新しくなってから施設予約がとりにくくなっている!!
(区民の生きがい・健康長寿への意欲をそこなうのでは)

予約がとりにくいのは施設が足りないのが原因だということを区役所の方々に認識してもらいたい!!

もっと利用できる施設はないか?

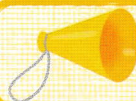
世田谷区文化芸術振興計画の中に区民の文化活動を支援するために公共施設・学校施設を団体に貸し出す旨がある

地域のコミュニティの確立が必要とされるかも…

地元で活動しているグループに限定できると良いですね

地元のリソースは地元が活用する方法を模索する必要があるかもしれない

学校施設は防犯等問題が出やすいためけやきでの公開は積極的には難しいのでは…



お知らせ

「桜丘集会室」→「別館桜丘ホール」
「桜丘会議室」→「別館会議室」

左記の呼称が正式となりました