

SAKURAGAOKA KUMIN CENTER NEWS

さくらがおか

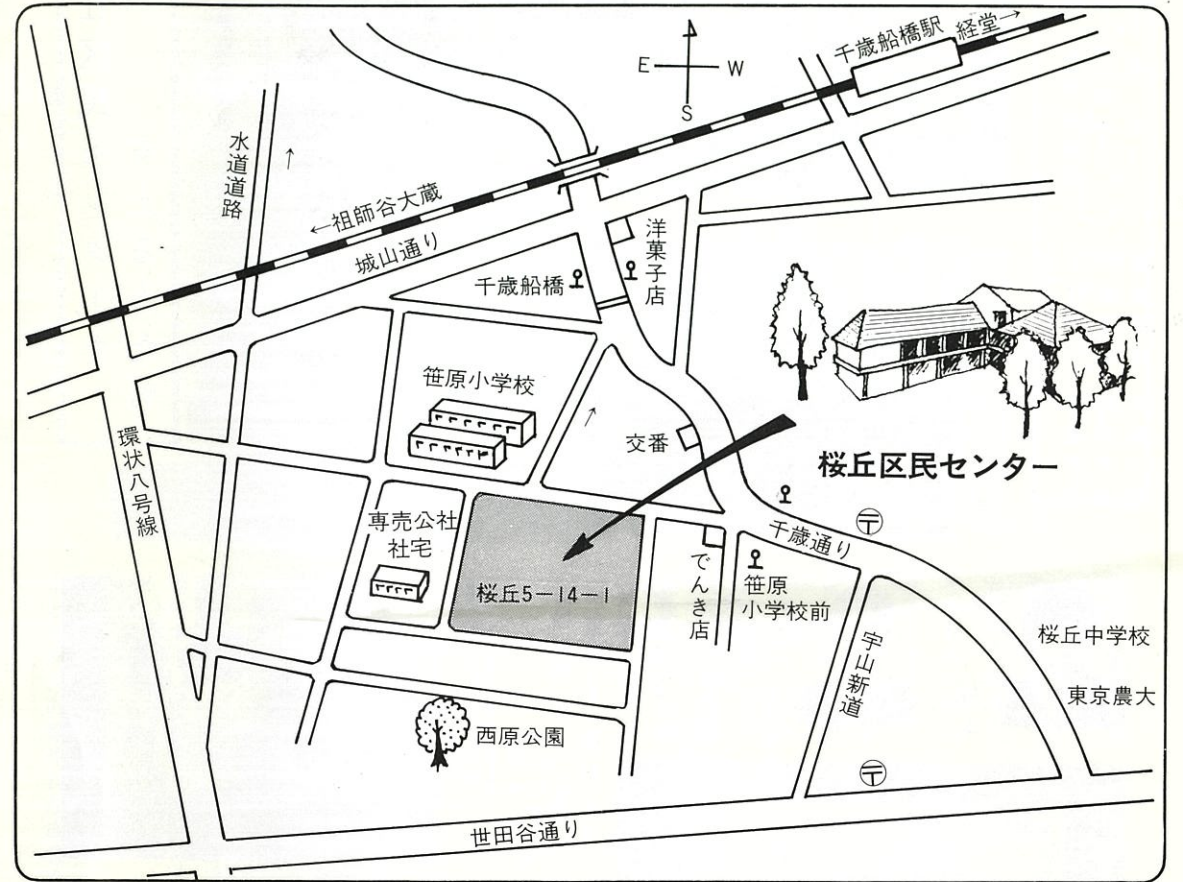
区民センターニュース

創刊号
S.60. 3.15

☎ 439-0541~2
編集・桜丘区民センター
運営協議会企画
広報常任委員会
〒154 世田谷区桜丘
5-14-1



桜丘区民センター案内図



編集後記

創刊号が発行できました。このセンターを皆さまにどう紹介しようか、苦勞したところみて下さい。また御協力ありがとうございました。また御協力ありがとうございました。(二村)

どこかにピカリと光る部分があつて、ちょっと「とっておきたいな」と思ってもらえるような新聞をつくれるようになりたいですね。(小川)

編集に入つて二ヶ月慣れない仕事なので時間だけでも大変でした。とにかく「ハート」で頑張つてます。沢山ご意見お寄せ下さい。(石橋)

船出。「吳越同舟」なんて云わないで。みんなで頑張つてます。「船頭多くして船、山に登る」ことがないよう、気をつけなさい。(武末)

目まぐるしい期間に新聞づくりに、しかも素人の集りで頑張りました。みんなが楽しく読まれる広報紙を目指して(野上)

お忙がしい中、原稿をお寄せ下さった皆さまに心よりお礼申し上げます。(太田)

企画広報担当役員という立場で、新聞編集のお仲間に入れて貰いました。創刊号ですかい作業で苦勞の連続でしたが、皆の力でここまでこぎつける事ができました。これからの地域の皆さんに親しんでいただけの誌面づくりに努力したいと思ひます。(今井)

寒い季節をぬけて、柳の芽がふくらんでいます。少いメンバーで力を合せてつくりました。花咲き実をつける成長をたのしみに見守つて、時には御援助を。(平野)

ただ一人の独身男性。デンデインコンサートや学童保育の仕事で、なかなか編集に参加できません。落成式の写真は僕がとりました。(雨宮)



桜丘区民センター
運営協議会
会長
山田 治翁

このたび桜丘区民センターの開設にあたり私が運営協議会会長の役割をお引受けすることになりました。幸いこの運営協議会は五十余名の優秀なメンバーが揃つており、区から委託を受けた大事な区民センターを、協力して地域の皆様に、気軽にご利用していただけるよう、ベストをつくす所存でございます。皆さまがたの温いご協力を心からお願い申し上げます。この施設は、世田谷区民の尊い税金で建てられたものでございます。区民の皆さまひとり一人にお礼を申し上げるべきでございますが、これは不可能なことです。私もは地域のよりよい町づくりと、人間関係づくりに、十分活用させていただくことよつて、お礼にかえさせていただきます。お互いに仲良く、ルールを守り、施設を大切に使用して明るく楽しいセンターにしていきたいと考えております。どうぞよろしくお願ひ申し上げます。



世田谷区長
大場 啓二

§ あ い さ つ §

桜丘区民センターの誕生おめでとございます。皆さんと共に、心からお喜び申しあげます。

この施設の実現に至るまでには、遊び場、プレイパーク活動との共用など、いくつかの過程があったことは、ご案内のとおりでございます。しかし、地域の人たちの英知と努力が、多くの内容を盛った、立派な施設を生んだと言えます。

特に、設計から施工と、その管理まで、衆知をまとめた建設協議会のメンバーの尽力は尊いと存じます。また、建設に至るまでの精神を継承され、現在の運営協議会の土台を築かれた準備会



の果たした役割も、大きかったと、評価いたしております。本当に、ご苦勞様でした。センターには、児童館と図書館が併設されております。児童館には創作広場が設けられ、ここでは子どもの創造力を養い、大人と交流し、一緒に楽しめることを目標にしています。

図書館には、オフィスコンピュータを導入し、図書管理の効率化と、貸出、返却窓口でのサービス充実を目指しております。この手法は、本区では、初の試みですが、ここでの成果は、今後の計画に影響を持つ事情にあります。センターは、両館の特色に



加えて、地域に開かれた区民センターを考慮した構造になっており、相互に協調した施設の活用は、効果的相乗作用を創出するものと期待できます。センター建設と共に、コミュニティ道路も実現したところですが、どうか、これらの環境を有効に使い、桜丘の特色あるコミュニティづくりの拠点として、発展されることを願う次第です。

桜丘区民センターの
できるまで

48. 3 施設建設用地購入

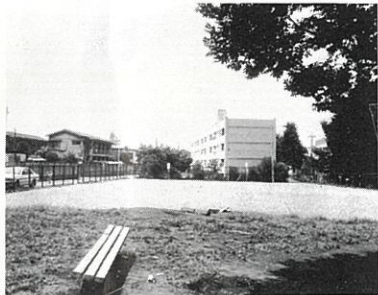
桜丘五丁目三二六五番地の児童福祉センター建設用地として、二、二七二・一九㎡を購入。施設内容についての検討に入る。

49. 4 基本構想案の作成に着手

児童福祉センター基本構想案の作成作業に着手、12月に近隣住民に説明を行う。

50. 4 財政危機のため計画を一時中断

オイルショックによる財政危機のため、建設計画を一時



工事中の桜丘五丁目こどもの遊び場

55年度実施計画化決定。複合の地域施設「区民センター」として計画を進める。

55. 3 実施計画化決定

児童福祉センター構想を修正し、複合施設とすることに方針を変更。

56. 4 都市美委員会の検討テーマとなる

世田谷区都市美委員会の公共施設建設モデルとして、桜

中断する。

52. 1 用地を遊び場に

計画の一時中断により、建設用地を「子どもの遊び場」として地域に開放。

55. 1 施設構想を変更

児童福祉センター構想を修正し、複合施設とすることに方針を変更。

55. 3 実施計画化決定

55年度実施計画化決定。複合の地域施設「区民センター」として計画を進める。

55. 3 実施計画化決定

児童福祉センター構想を修正し、複合施設とすることに方針を変更。

56. 4 都市美委員会の検討テーマとなる

世田谷区都市美委員会の公共施設建設モデルとして、桜

丘区民センターを検討テーマにとり上げる。

56. 6 公共施設検討 専門部会設置

都市美委員会に公共施設検討専門部会を設置、桜丘区民センターの検討に入る。

57. 3 住民説明会開催

児童館、図書館、集会施設等を配置した桜丘区民センター構想案を説明、建設協議会の設立にむけて準備に入る。

57. 4 建設協議会結成

4月17日設立総会開催、構想案の説明後、桜丘区民センター建設協議会の結成、役員、会員の選出、「協議会ニュース」の発行などを満場一致で決める。

57. 4 施設見学会開催

住民の自主管理で運営している弦巻・深沢区民センターを見学、今後の参考とする。

57. 5 協議会ニュース 第一号発行

地域の人たちに検討経過を知らせ、関心を盛り上げるため、協議会ニュース第一号を発行、まちづくりの視点を重視した構想案の考え方をのニュースをのせる。

57. 8 施設内容合意

区が提示する構想に基づき種々の検討を重ね、8日5日施設内容についての合意をみる。これにより設計条件が確定、具体的な設計に入る。

57. 9 実施設計委託

2月28日第五回総会が開かれ、実施設計および工事日程について説明、承認される。

58. 2 第五回総会 実施設計を説明

58. 3 工事契約締結

58. 4 工事着手

協議会は、施設の完成に伴い解散する。



59. 10 工事竣工

総工費

十億二、三〇〇万円
設計料
三、〇一五万円

59. 12 建設協議会 発展的に解散

二年九か月にわたった建設

センター運営協議会
へのみちのり

建設協議会が、建物の竣工の近しい昭和五十九年十二月に、その機能を果して、発展的に解散したのは、前述のとおりです。

この協議のなか

では、区と地域が一体となった運営を計っていくというところが、建設協議会の一貫した精神でした。この事情などを考慮する

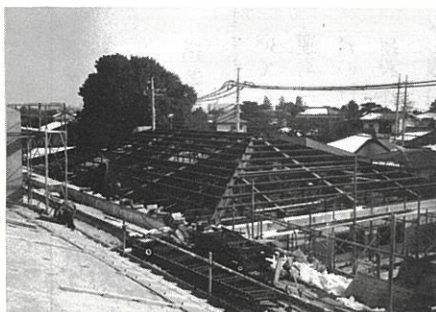
と開設までに、運営組織を足させることとし、それに伴う体制づくりと、いくつかの約束ごとを決める必要が生じてきました。

そこで、建設協議会メンバーにより、運営協議組織確立の検討が行われることになり、まず、六月五日に第一回設立準備会が開かれました。

このときに、準備会役員会に中心的検討を委ねることとなり、六月二十九日に第一回役員会が、三十二名の構成でスタートいたしました。



58. 5 杭打工事



59. 1 屋根鉄骨工事



59. 9 外構工事

そして、十月三十日の運営協議会総会に至るまでの短期間に、準備会が二回、役員会が十二回開かれ、全て夜間に行うハードスケジュールで進められて、関係の方には、大変なご苦労と協力を頂いたところでです。

次に、審議した事項と、その状況のおもなものを述べて見ましよう。

- 6、19 第一回役員会
- 7、17 第二回役員会
- 準備会役員会運営方針、準備会ニュース編集、協議会会則素案等
- 7、26 第三回役員会
- 8、27 第四回役員会
- 会則素案、運営要綱素案、今後の検討事項、運営管理、職員の採用、児童館・図書館事業等
- 9、6 第五回役員会
- 9、13 第六回役員会
- 会則素案、利用ルール素案、開設準備アンケート調査、六〇年度自主事

業計画と予算等

- 9、27 第七回役員会
- 10、4 第八回役員会
- オープン行事、アンケート結果、会則素案(二次)、記念行事等
- 10、18 第十回役員会
- 10、25 第十一回役員会
- 準備会と総会の進行、五十九年度予算、役員・常任委員ほかの選任等
- 10、31 第二回設立準備会
- および設立総会
- 会則・利用ルール、五十九年度事業計画・予算、六〇年度事業計画、運営管理の受託、役員選任、事務局長就任同意、センターの維持管理等



桜丘区民センター落成式

桜丘区民センター
コミュニティ道路のテープカット



十二月十二日、前日雨で心配されましたが、幸い晴れ上り、二百三十人の来賓を迎え、桜丘区民センターの落成式が行なわれました。



52. 12. 12 笹原小学校鼓笛隊パレード

「桜丘区民センターは、設計の段階から、地域の方々の参加を頂きました。今後区民センターが、地域のコミュニティづくりの核となって行っていく。またコミュニティ道路は、都市美モデル地区の指定を受け、警察と消防の御指導を頂きました。今後も、地域住民と共に頑張っていきます。」

また、区民センター事務局長・児童館長・図書館長の紹介がありました。

桜丘区民センターの顔であるブロンズ像「喜ぶ少女」の製作者で、今年百二才の北村西望氏と、絵画「二人の時」の三輪敦子氏の出席を得て、作品が披露されました。

祝賀会では、砧四丁目にお住いの渡辺モトさん(百一才)の手で、くす玉が割られ、終始なごやかなうちに、式典を終えることが出来ました。

★★★★ みんなでつくった記念行事★★★★



郷土芸能ではじまりはじまり

桜丘五丁目 主婦
舞台はすべるかと思つたけど大丈夫、踊りやすいですよ。ただ、横幅が足りなくて思う

十二月十六日 落成を祝って、運営協議会主催の記念行事が行なわれました。企画・広報委員会では当日の模様を伝えるために、来館者に取材しました。



きまっています、この若さ

紙面の都合で一部ですが、つぎに紹介いたします。

何せすごい器ですよ。だけど中身がともなわなくちゃ、皆が使い易いように、規則、規則でしぼりつけないようにしてもらいたい。

ような振付ができませんね。 出演者
ちょっと見るつもりが全部見ちゃった。隣の人にさそわれて来たんだけど、ついつりこまれて……。私もコーラスやろうかしら。 桜丘五丁目 主婦



手話をまじえて

桜丘四丁目 男性
センターを利用する方々は、自分達のセンターとして大切に使用してほしい。又、荷物など置いていくとだんだんだらしくなるので、その点を良く考慮してほしい。

あなただも一言
こんな立派な建物が出来て良かった。今まで地域の方々がセンター建設のために努力をしてくださったこと、今日初めて知りました。感謝いたします。 船橋 男性



沢山の展示をありがとう

のような展示会を開いていただきたいと思ひます。 桜丘三丁目 主婦



色とりどりの花が咲きました

おばあちゃんの日頃のおけいこの成果を見に来たの、ふだん家では踊ってくれないし、老人クラブの発表会見に行くわけにいかないし。今日は見られてほんとによかった。 桜丘四丁目 主婦

こういう発表の場ができて、ほんとに嬉しい、もっともっとと大勢の人に見てほしかった。 出品者



※さくらんぼうずの丘
 じどうかん※
 「児童館は誰でも自由に入
 れる、みんなのあそび場」を
 合言葉に、次のような考えに
 基づいて運営を行っています。

(一) 子ども達の自主性・創造性を
 育むための援助活動
 (二) 児童を媒介とした地域住民の
 コミュニティの場
 ＊ ＊ ＊ ＊
 私達は、子ども達がやりたいと
 思う事を、仲間と思いきり繰り広
 げていける、そんなあそびの拠
 点を目指しています。大人にとっ
 て子ども達のあそびは、長い年月
 に忘れ去ってしまったものをもう
 一度思い出させてくれます。児童館
 は、そんな大人と子どもの出会い
 の場でもあります。
 誰からも愛され、誰からも利用
 され、誰からも思い出される、そ
 んな地域に根ざした、児童館にな
 りたいと思っています。



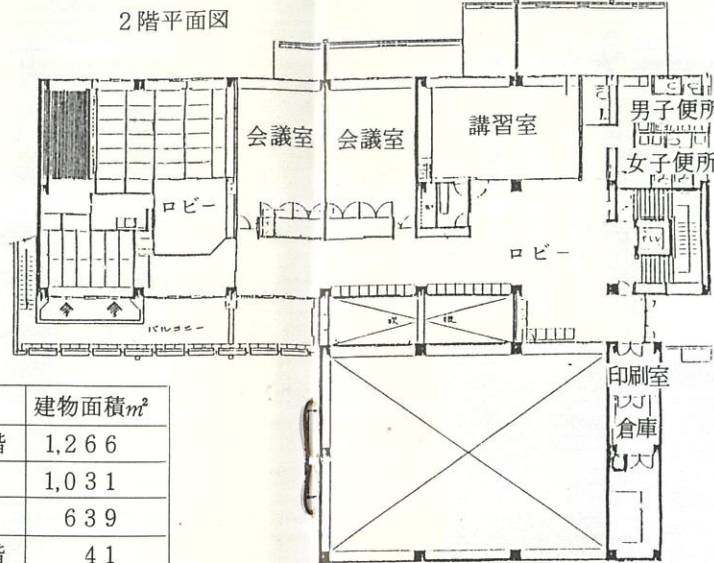
広場



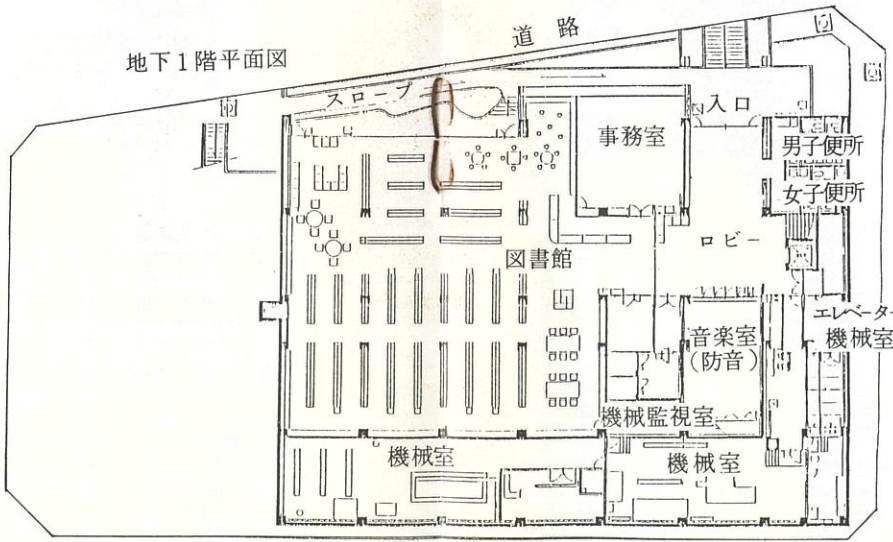
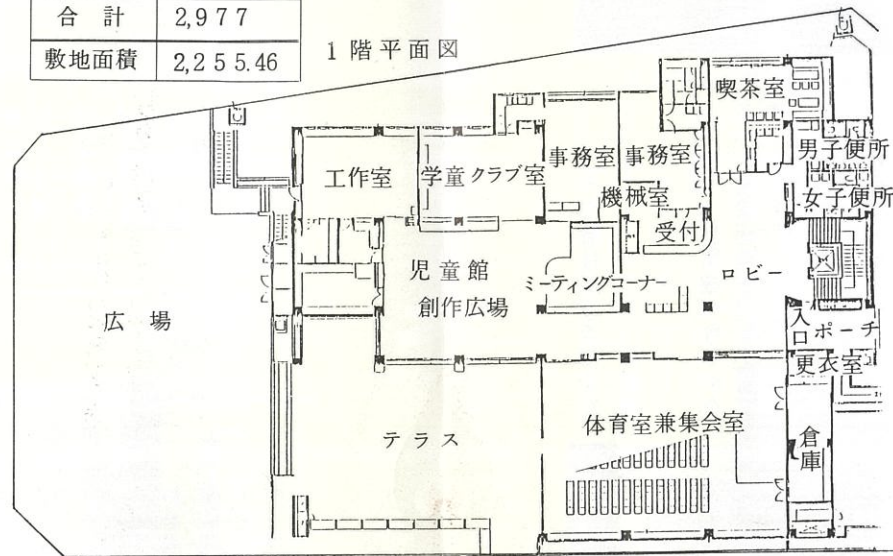
体育室兼集会室



音楽室



| 階 | 建物面積㎡ |
|------|----------|
| 地下1階 | 1,266 |
| 1階 | 1,031 |
| 2階 | 639 |
| 屋上階 | 41 |
| 合計 | 2,977 |
| 敷地面積 | 2,255.46 |



大広間



会議室



講習室

桜丘区民センター案内

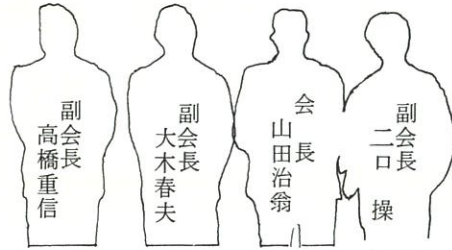
こんにちは、図書館です
 どうぞよろしく

《利用のご案内》
 貸出し……一人本(雑誌・紙芝居含
 め)五冊、カセット(中学生以上)
 二巻、二週間 貸出します。
 貸出を受ける方は、登録してくだ
 さい。中学生以上の方は、住所を証
 明するもの(生徒手帳、運転免許証、
 保険証、ハガキなど)をお持ちくだ
 さい。
 リクエスト(予約)……読みたい本
 がみあたらないとき、リクエスト
 (予約)をどうぞ。本が用意され次
 第連絡します。
 宅配・対面朗読サービス……身体が
 不自由なため、図書館に来られない
 方に、本やカセットテープをお宅ま
 でお届けする宅配サービス、
 目の不自由な方に一対一で本
 を読む対面朗読サービスも行
 っています。お気軽にお電話
 ください。
 TEL 四三九一〇七四一



よろしくおねがいします！

〈運営協議会委員のご紹介〉



役員会

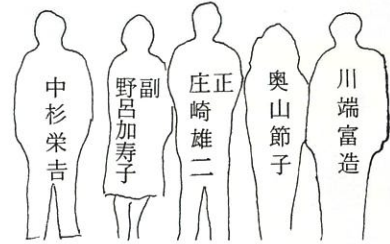


榊原 泰



新川復吉

監査役



総務会計
常任委員会

雨宮弘仁



石橋セツ子



企画広報
常任委員会



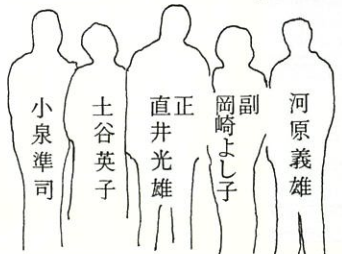
高橋圭子



佐藤小冬



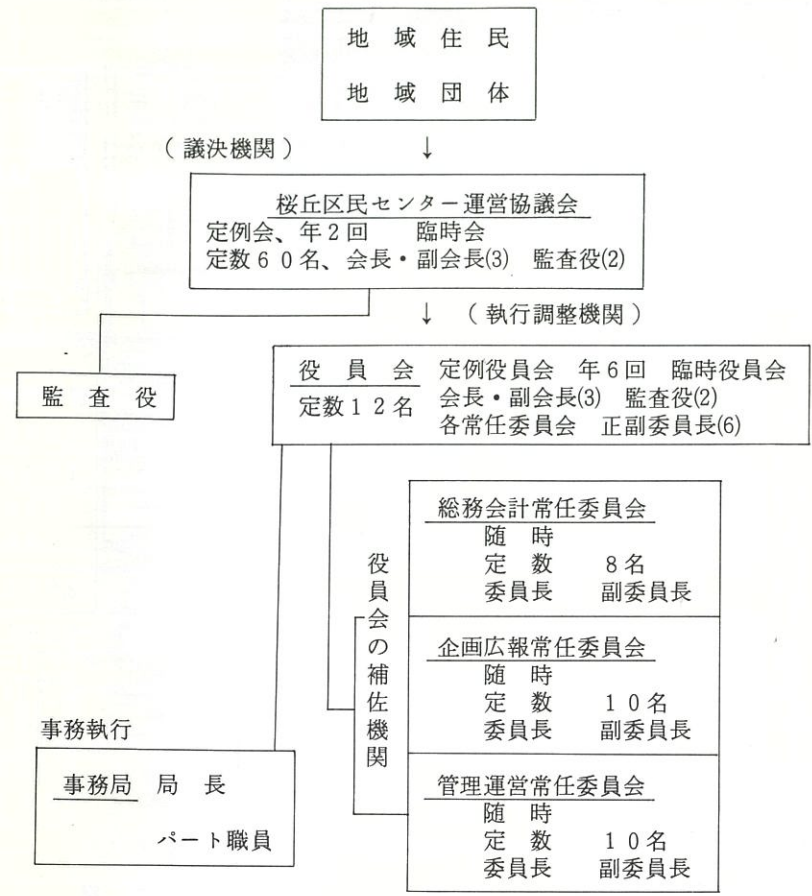
五田恒子



管理運営
常任委員会



桜丘区民センター運営協議会組織図



***** 利用案内 *****

- 一、利用できる人
世田谷区民
- 二、開館している時間
午前九時～午後十時
- 三、休館日
(1) 年末・年始(十二月二十八日～一月四日まで)
(2) 第二・第四月曜日
- 四、利用方法
「個人で利用する場合」
。大広間 六〇才以上の方
午前九時～午後五時
集会室兼体育室及び広場
については別表による
「団体で利用する場合」
(1) 午前～九時～十二時
午後～一時～五時
夜間～六時～十時
◎ 団体とは十名以上のグループをいいます。
※ ロビーは、休憩と簡単な打合せに利用できます。
五、団体利用の申込
(1) 一斉受付を、二ヶ月前の

1. 集会室兼体育室

| 区分 | 日 | 月 | 火 | 水 | 木 | 金 | 土 |
|----|---|-----|---|---|-----|---|-----|
| 午前 | 個 | 団 | 個 | 団 | 卓・個 | 団 | 卓・個 |
| 午後 | 個 | 卓・個 | 個 | 児 | 卓・個 | 個 | 卓・個 |
| 夜間 | 個 | 卓・個 | 個 | 団 | 卓・個 | 団 | 卓・個 |

2. 広 場

| 区分 | 日 | 月 | 火 | 水 | 木 | 金 | 土 |
|----|---|---|---|---|---|---|---|
| 午前 | 個 | 団 | 個 | 団 | 個 | 団 | 個 |
| 午後 | 個 | 個 | 個 | 個 | 個 | 個 | 個 |

- 六、利用の規制
(1) 営利を目的とする時
(2) アルコール類の持込み
(3) 同じ団体で二室を利用することはできない。
(4) その他不適当と認められた場合
- ※ 設備用品は大切に使いましょう。
◎ その他、不明の点は、受付でお聞き下さい。

開館初日に抽選を行い受付翌日から初日以降は申込みます。